

SEPELVALTIMOTAUTI-INDEKSIT

THL:n sairastavuusindeksi

THL:n sairastavuusindeksi on tarkoitettu sairastavuuden alueellisen vaihtelun ja **yksittäisten alueiden sairastavuuskehityksen mittariksi**. Indeksillä koostuu seitsemästä sairausryhmästä ja neljästä sairauksien tietystä merkitystä painottavasta näkökulmasta.

- Indeksissä kunkin sairausryhmän yleisyyttä painotetaan sen perusteella, mikä on ao. sairausryhmän merkitys väestön kuolleisuuden, työkyvyttömyyden, elämänlaadun ja terveydenhuollon kustannusten kannalta. Alueen indeksi on näiden painotettujen sairausryhmittäisten yleisyyslukujen keskiarvo. **Indeksin arvo on sitä suurempi, mitä yleisempää sairastavuus alueella on.** Koko maassa indeksin arvo aikasarjan viimeisenä ajanjaksona on 100.
- Tuloksia voi tarkastella sekä ikävakioituna että ikävakioimattomana. Lisäksi on mahdollista tarkastella yksittäisen sairausryhmän indeksiarvoa erikseen.
- Tulokset ovat saatavana vuosilta 2000-2011 alueittain (kunnat, maakunnat, sairaanhoitopiirit, aluehallintovirastojen alueet, sairaanhoidon erityisvastuualueet).

Sepelvaltimotauti-indeksi

Tietolähde

THL / Sydän- ja verisuonitautirekisteri

Käytetyt luokitukset

- **Alueluokitus:** Kunta, maakunta, sairaanhoitopiiri, aluehallintoviraston alue, sairaanhoidon erityisvastuualue, koko maa
- **Sukupuoliluokitus:** yhteensä
- **Ikäluokitus:** 35-79 -vuotiaat
- **Tautiluokitus:** ICD-10

Tietosisältö

Indikaattori ilmaisee sepelvaltimotautitapahtumien ensi- ja uusintadiagnooseilla (akuutit sydäninfarktit (I21-I22) angina pectoris (I20.0), sekä kuolemansyyt (I20-I25, I46, R96, R98) yleisyyden 35-79 -vuotiailla suhteutettuna vastaavanikäiseen väestöön ja edelleen koko maan tasoon (koko maa=100). Väestötietona on käytetty keskiväkilukua. Indeksillä on tuotettu myös ikävakioituna. Ikävakiointi on tehty epäsuoraa menetelmää käyttämällä 5-vuotisikäryhmissä ikävälillä 35-79. Aikasarja kattaa vuodet 2001-2010.

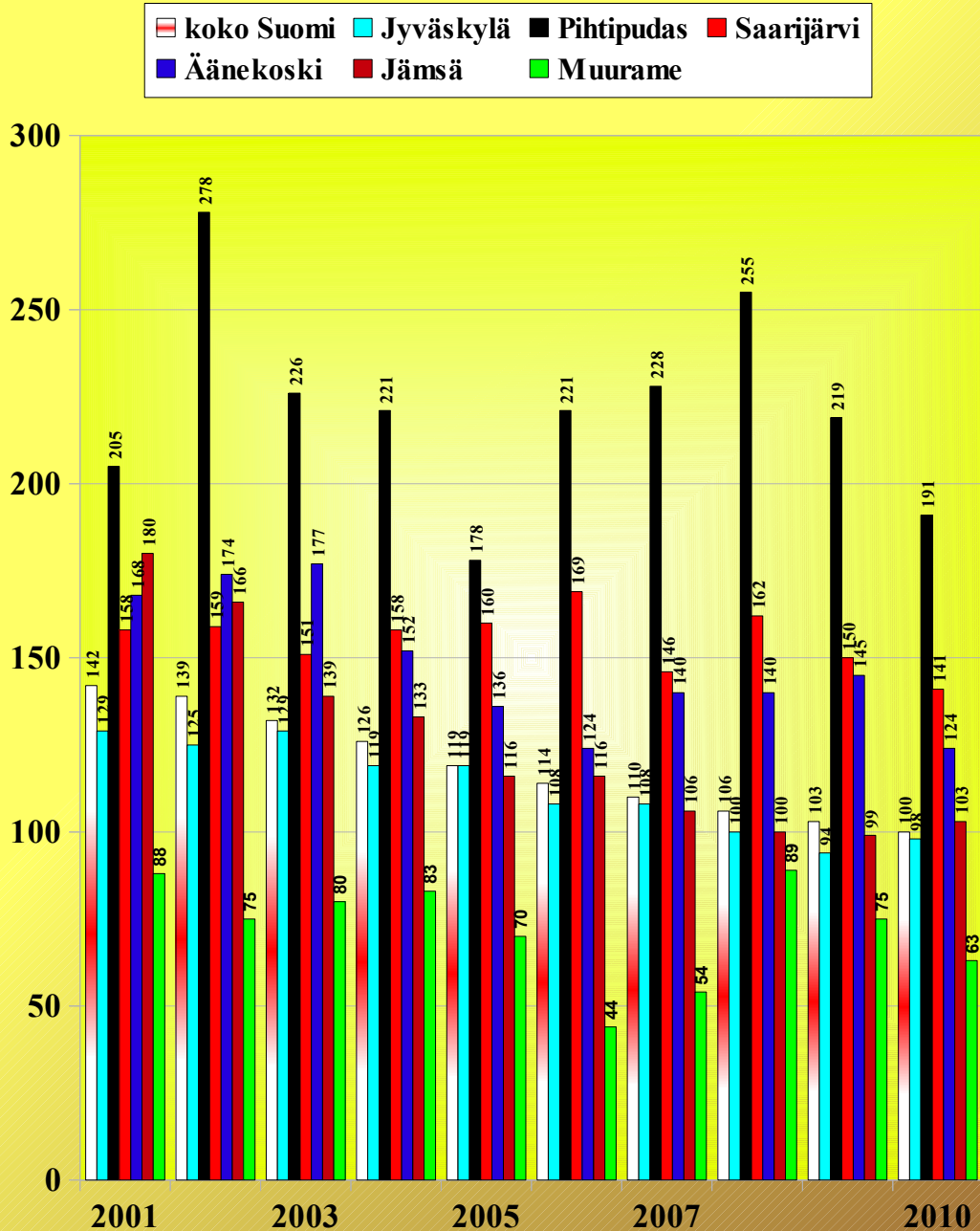
Tulkinta

Indikaattori kuvaa sepelvaltimotautitapahtumien määrää 35-79 -vuotiailla suhteutettuna vastaavanikäiseen väestöön.

KESKI-SUOMEN KAUPUNKIKESKUSTEN VERTAILU

Sepelvaltimotauti-indeksit 2001-2010, ikävakioiden

Lähde: THL:n indeksit 25.5.2014

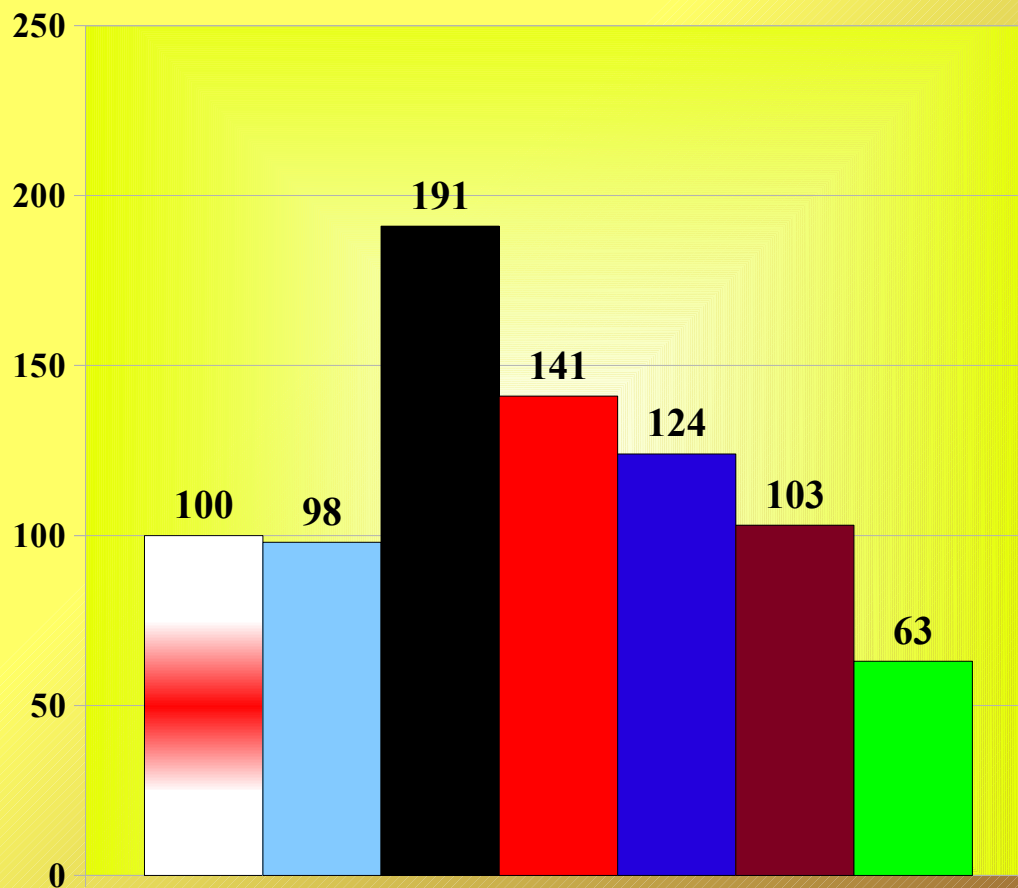


Pihtiputaalla on muita Keski-Suomen keskuksia enemmän syrjäkyliä ja todennäköisesti myös muita alempi tulotaso. Tämä saattoi vaikuttaa jonkin verran siihen, että Pihtiputaalla lähtökohta oli muita huonompi eli huono sepelvaltimotauti-indeksi tämän seurannan alussa vuonna 2001. Parempi ehkäisy- ja hoidon **onnistuminen** saadaan **vertailemalla kehitystä** koko aikajakson 2001-2010 (seuraavilla sivuilla).

Sepelvaltimotauti-indeksit 2010, ikävakioiden

Lähde: THL:n indeksit 25.5.2014

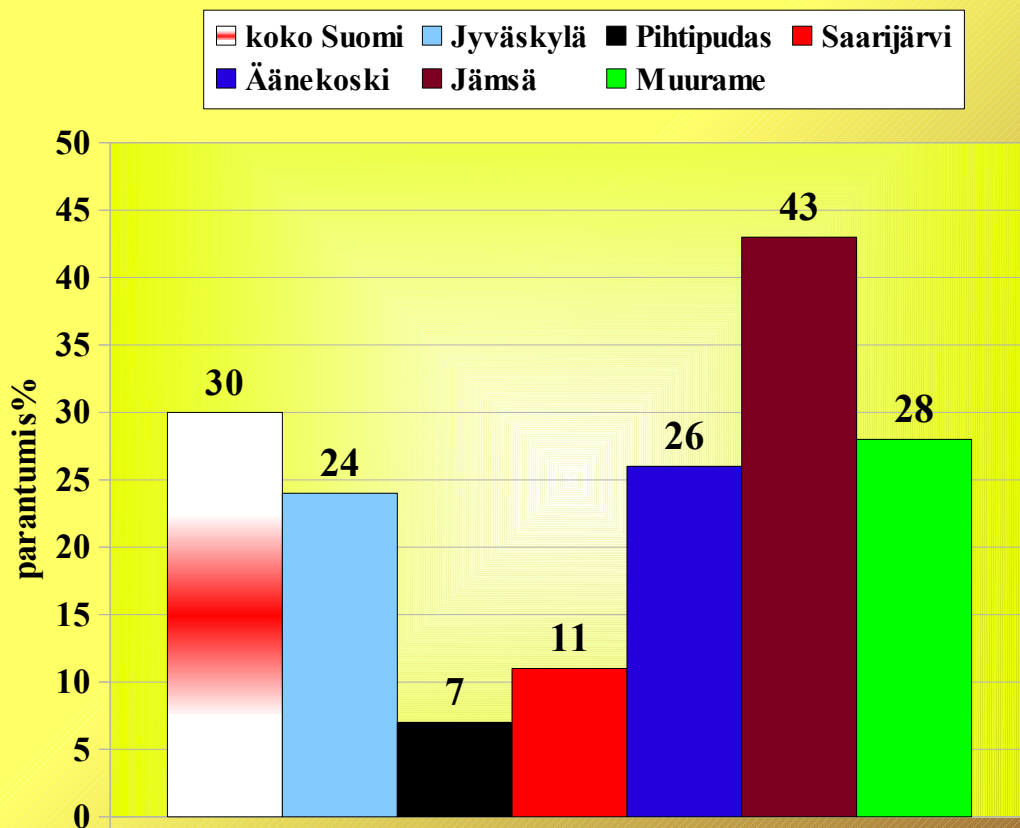
▣ koko Suomi ▣ Jyväskylä ▣ Pihtipudas ▣ Saarijärvi
▣ Äänekoski ▣ Jämsä ▣ Muurame



Pihtiputaan tilanne ei ollut seurannan lopussa yhtään parempi. Muurame on ollut koko aikajakson mallioppilas. Seurannan lopussa Pihtiputaan indeksi oli 203 % huonompi kuin Muuramen vastaava indeksi.

Sepelvaltimotauti-indeksien parantuminen 2001-2010, ikävakioiden

Lähde: THL:n indeksit 25.5.2014



Keski-Suomen paremmuusjärjestys ehkäisyn ja hoidon kehityksessä

1. **Jämsä, parannusta 43 %**
2. **Muurame, parannusta 28 %**
3. **Äänekoski, parannusta 26 %**

Peränpitäjäksi jäi TV2:n Akuutin TV-tohtori Risto Laitilan kotikenttä Pihtipudas. Sepelvaltimotauti-indeksi on masentavan korkea 191 ja parannusta surkeasti vain 7 %.

Toiseksi huonoin on TV1:n maalaislääkäri Tapani Kiminkisen kotikenttä Saarijärvi. Indeksillä on huono 141 ja parannusta vain 11 % eli lähes yhtä surkea kuin Pihtiputaalla.

POHDINTA

Sekä Laitila että Kiminkinen ovat esiintyneet paljon julkisuudessa ja olleet hyvin aktiivisesti statiinilääkityksen ”takuumiehinä”. Näiden vahvojen vaikuttajien omien kotikenttien tulokset eivät kyllä anna aiheita henkselien paukutteluun.

Kiminkisen ja Laitilan kannattasi jättää muutamia julkisia esiintymisiä väliin ja käydä opintomatalla Jämsässä ja Muuramessa.